



Tarcza Antykryzysowa w liczbach

Dotacje dla mikro i małych przedsiębiorstw, pożyczki dla mikroprzedsiębiorców czy dofinansowania części kosztów prowadzenia działalności to tylko kilka z form wsparcia jakie oferowane były w ramach Tarczy Antykryzysowej. Powiatowy Urząd Pracy w Będzinie zakończył właśnie przyjmowanie ostatnich wniosków na instrumenty oferowane w ramach Tarczy, nadszedł więc czas na krótkie podsumowanie.

Według stanu na dzień 01.09.2021 r. wsparciem w ramach Tarczy Antykryzysowej objętych zostało łącznie 9 724 przedsiębiorców z terenu Powiatu Będzińskiego. Najwięcej z nich, bo aż 65 % skorzystało z pożyczki dla mikroprzedsiębiorców. Na drugiej pozycji pod względem „popularności” uplasowały się dotacje na pokrycie bieżących kosztów prowadzenia działalności gospodarczej mikroprzedsiębiorcy i małego przedsiębiorcy z których skorzystało aż 18% wszystkich wnioskodawców. 12% podmiotów samozatrudnionych otrzymało dofinansowanie części kosztów prowadzenia działalności gospodarczej. Wsparcie w postaci dofinansowania części kosztów wynagrodzeń pracowników oraz należnych od nich składek na ubezpieczenia społeczne dla mikroprzedsiębiorców, małych i średnich przedsiębiorców wypłacono 498 pracodawcom co pozwoliło dotować 3 547 miejsc pracy. Od początku realizacji Tarczy Antykryzysowej Powiatowy Urząd Pracy w Będzinie wypłacił łącznie 60 179 781,22 zł.

W TYM NUMERZE

PODSUMOWANIE TARCZY
ANTYKRYZYSOWEJ

PRACA SEZONOWA Z EURES

„Z POWER-EM DO PRACY!”

UBEZPIECZENIE ZDROWOTNE

MINI PRZEWODNIK PO FORMACH
WSPARCIA - REFUNDACJA
KOSZTÓW WYPOSAŻENIA
LUB DOPOSAŻENIA
STANOWISKA PRACY

W SŁUŻBIE KARIERY. PORADNIK
DORADCY ZAWODOWEGO

NADCHODZĄCE WYDARZENIA
I NABORY WNIOSKÓW

60 179 781,22 zł

Kwota jaką wsparliśmy przedsiębiorców w ramach Tarczy Antykryzysowej

31 569 015,76 zł

Pożyczki
dla mikroprzedsiębiorców
i organizacji
pozarządowych

6 291 640,00 zł

Dofinansowanie części
kosztów prowadzenia dzia-
łalności gospodarczej
dla przedsiębiorców
samozatrudnionych

13 689 125,46 zł

Dofinansowanie części kosz-
tów wynagrodzeń pracow-
ników oraz należnych od
nich składek na ubezpie-
czenia społeczne dla mikro-
przedsiębiorców, małych
i średnich przedsiębiorców

8 630 000,00 zł

Dotacje na pokrycie bieżą-
cych kosztów prowadzenia
działalności gospodarczej
mikroprzedsiębiorcy
i małego przedsiębiorcy

9 724

Liczba przedsiębiorców, która skorzystała z Tarczy Antykryzysowej

Praca sezonowa z EURES

Europejska Sieć Służb Zatrudnienia - EURES prowadzi kampanię informacyjną nt. pracy sezonowej w UE w ramach ogólnoeuropejskiej kampanii informacyjnej koordynowanej przez Europejskiego Urzędu ds. Pracy. Celem kampanii jest podniesienie świadomości wśród osób poszukujących pracy i pracodawców na temat ich praw, obowiązków i możliwości.

Każdego roku do 850 tys. obywateli UE podejmuje pracę sezonową w innym państwie członkowskim.

Pracownicy sezonowi zatrudnieni za granicą mają dostęp do szerokiego zestawu praw, ale biorąc pod uwagę tymczasowy charakter ich pracy, są bardziej narażeni na niepewne warunki życia i pracy. Pandemia COVID-19 pogorszyła warunki pracowników sezonowych i naraziła ich na zwiększone ryzyko dla zdrowia.

Aby podnieść świadomość pracowników sezonowych i zatrudniających ich pracodawców na temat istniejących praw, obowiązków i usług doradczych, Europejski Urząd ds. Pracy we współpracy z Komisją Europejską, państwami członkowskimi, sieciami unijnymi działającymi w zakresie swobodnego przepływu pracowników oraz partnerami społecznymi rozpoczął kampanię informacyjną nt. pracy sezonowej w UE.

Polska zaangażowała się w kampanię, ponieważ odpowiada ona na wyzwania wielu polskich pracowników, którzy podejmują pracę sezonową w innych państwach członkowskich UE.

Polska kampania skierowana jest do pracowników sezonowych zatrudnionych w UE głównie w branży rolno - spożywczej oraz w miarę możliwości do innych branż charakteryzujących się sezonowością podejmowania pracy za granicą „*Pracownicy sezonowi stanowią trzon podstawowych sektorów naszej gospodarki, a my z przyjemnością wypełniamy naszą misję, wspierając ich*” - powiedział Cosmin Boiangiu, dyrektor wykonawczy Europejskiego Urzędu ds. Pracy. Państwa członkowskie UE i partnerzy społeczni wiedzą, że mogą liczyć na Europejski Urząd ds. Pracy jeśli chodzi o podnoszenie świadomości w zakresie praw i obowiązków oraz wspieranie egzekwowania przepisów unijnych i krajowych. Uczciwe zatrudnienie nie kończy się po sezonie”.

W ramach kampanii polska sieć EURES uruchomiła od 19 lipca 2021 r. działania skierowane do osób zainteresowanych pracą sezonową m. in., takie jak:

- ➔ spotkania informacyjne,
- ➔ warsztaty,
- ➔ prelekcje,
- ➔ webinaria on-line,
- ➔ publikacje na stronach internetowych i w mediach społecznościowych.

Działania te polegają na przekazywaniu przydatnych informacji na temat warunków pracy i zabezpieczenia społecznego oraz promocji usług sieci EURES, w tym poszukiwania bezpiecznej pracy za granicą w państwach członkowskich UE - praktyczne informacje skierowane do pracowników sezonowych oraz aktualne informacje na temat wydarzeń, które odbywają się w ramach kampanii w Polsce.

Kampania informacyjna sieci EURES potrwa do końca października 2021 r.

Zachęcamy do odwiedzenia strony internetowej <https://eures.praca.gov.pl> gdzie są publikowane różnego rodzaju informacje w ramach kampanii, w tym informacje o wydarzeniach realizowanych przez urzędy pracy i Ochotnicze Hufce Pracy na terenie kraju.



„Z POWER-em do pracy!” - Trwa nabór uczestników!

Jesteś osobą bezrobotną zarejestrowaną w Powiatowym Urzędzie Pracy w Będzinie? Straciłeś pracę w czasie pandemii? A może jesteś osobą długotrwale bezrobotną? Sprawdź, czy kwalifikujesz się do nowego projektu prowadzonego przez Powiatowy Urząd Pracy w Będzinie! - być może ten projekt jest stworzony właśnie dla Ciebie!

- Pandemia koronawirusa znacząco przeorganizowała wiele dziedzin naszego życia. Spowolnieniu uległa także gospodarka. Niektóre zakłady pracy zostały zlikwidowane, inne, by w ogóle utrzymać się na rynku zwalniały pracowników. I właśnie z myślą o osobach, które w wyniku pandemii straciły pracę powstał projekt „Z POWER-em do pracy”. Na jego organizację Powiatowy Urząd Pracy w Będzinie pozyskał niemal pół miliona złotych. Pieniądze te otrzymają przedsiębiorcy, którzy stworzą dla naszych bezrobotnych stanowiska pracy - mówi Starosta Będziński Sebastian Szaleniec.



INFORMACJE O PROJEKCIE:

Projekt „Z POWER-em do pracy!” złożony w ramach konkursu nr: POWR.01.02.01-IP.13-24-003/20 w ramach Poddziałania 1.2.1 Wsparcie udzielane z Europejskiego Funduszu Społecznego POWER.

KWOTA DOFINANSOWANIA PROJEKTU: 444 060,00 zł.

TERMIN REALIZACJI PROJEKTU:
Do 30.04. 2023 roku.

CEL PROJEKTU:

Projekt ma na celu przeciwdziałanie negatywnym skutkom pandemii COVID-19

Do projektu planujemy zrekrutować 30 osób, w tym:

- 24 osoby, które utraciły zatrudnienie w wyniku pandemii COVID-19 po 1 marca 2020 r. i do dnia rozpoczęcia udziału w projekcie pozostawały poza rynkiem pracy,
- 6 osób znajdujących się w najtrudniejszej sytuacji na rynku pracy tj. osób z kategorii NEET, osób z niepełnosprawnościami, kobiet, osób o niskich kwalifikacjach, osób odchodzących z rolnictwa, imigrantów i reemigrantów oraz osób długotrwale bezrobotnych.

Adresaci projektu:

- osoby bezrobotne zarejestrowane w Powiatowym Urzędzie Pracy w Będzinie, mające 18-29 lat, które utraciły pracę w wyniku pandemii COVID-19 lub będące w trudnej sytuacji na rynku pracy.

Zainteresowanych zachęcamy do złożenia *Formularza zgłoszeniowego do projektu.*

Kluczowymi partnerami dla realizacji projektu będą pracodawcy lub przedsiębiorcy, planujący poszerzyć swoją działalność o kolejne stanowisko pracy, którzy w ten sposób mogą jednocześnie zyskać pracownika oraz pomóc osobie bezrobotnej powrócić na rynek pracy!

JAKIE WSPARCIE PRZEVIDUJE PROJEKT?



Udział w projekcie rozpoczyna identyfikacja potrzeb uczestnika, następnie planowana jest usługa pośrednictwa pracy bądź poradnictwa zawodowego.

Każdemu uczestnikowi zostanie przygotowany Indywidualny Plan Działania, określający konkretne działania aktywizujące oraz ścieżkę zawodową, która w rezultacie ma doprowadzić do zatrudnienia, z uwzględnieniem wykształcenia, doświadczenia zawodowego, umiejętności czy kwalifikacji poszczególnych uczestników.

Następnie uczestnicy otrzymają:

- skierowanie na prace interwencyjne lub
- bon zatrudnieniowy.

Co za instrumenty?

Prace interwencyjne - mają na celu pomóc wrócić na rynek pracy osobie bezrobotnej, mogą też pomóc w zdobyciu dodatkowego doświadczenia zawodowego. Powiatowy Urząd Pracy w ramach prac interwencyjnych refunduje pracodawcy część kosztów poniesionych na wynagrodzenia, nagrody oraz składki na ubezpieczenia społeczne w wysokości ok. **1 416,00 zł** za miesiąc przez okres 6 miesięcy. To oznacza, że jeśli pracodawca zatrudni osobę bezrobotną w ramach prac interwencyjnych z refundacją na 6 miesięcy, może otrzymać refundację w wysokości około **8 500,00 zł** w okresie jej trwania! Refundacja będzie wypłacana co miesiąc, w terminie 30 dni od dnia przedłożenia kopii dokumentów potwierdzających poniesione koszty zatrudnienia osoby bezrobotnej. Zaoszczędzone w ten sposób środki

pracodawca może przeznaczyć na inne koszty związane z prowadzeniem swojej działalności gospodarczej. Po okresie refundacji pracodawca będzie zobowiązany do utrzymania zatrudnienia przez minimum 3 miesiące.

Bon zatrudnieniowy - wymaga aktywności od uczestnika projektu w poszukiwaniu pracodawcy, który zaproponuje zatrudnienie na okres 18 miesięcy przy wsparciu finansowym Powiatowego Urzędu Pracy. Comiesięczna refundacja kosztów zatrudnienia dla pracodawcy będzie trwała 12 miesięcy i wynosić będzie **1 200,00 zł** na każdy miesiąc, co stanowi łącznie kwotę **14 400,00 zł** w okresie trwania umowy. Dodatkowo pracodawca zobowiązany zostanie utrzymać zatrudnienie przez okres 6 miesięcy po zakończeniu refundacji.

Co dalej?

Jeśli jesteś zainteresowany zapoznaj się z Regulaminem rekrutacji do projektu „Z POWER-em do pracy!” i **zgłoś swój udział**.

Jak to zrobić?

Wystarczy, że wypełnisz **Formularz zgłoszeniowy do projektu** w trakcie trwania naboru i:

- złożysz go w Kancelarii Powiatowego Urzędu Pracy w Będzinie lub
- wyślesz pocztą na adres ul. Ignacego Krasickiego 17 a, Będzin z dopiskiem „projekt konkursowy POWER” lub
- wyślesz elektronicznie za pośrednictwem platformy praca.gov.pl poprzez usługę PISMO DO URZĘDU (PSZ-PU) w formie zeskanowanej jako załącznik.

<https://www.praca.gov.pl/eurzad/index.eup#/inneSprawy/wyborUrzedu?dest=EURZAD>

Formularze w wersji elektronicznej (również z powiększoną czcionką) znajdziesz na stronie internetowej: <https://bedzin.praca.gov.pl/z-power-em-do-pracy->

Formularze w wersji papierowej są dostępne w siedzibie Powiatowego Urzędu Pracy w Będzinie (pokój 212).

Ubezpieczenie zdrowotne

Ubezpieczenie zdrowotne obejmuje świadczenia opieki zdrowotnej m. in., takie jak: wizyty lekarskie, zabiegi, pobyty w szpitalu, refundację recept czy niektórych środków leczniczych. Nie obejmuje wypłaty zasiłków chorobowych i macierzyńskich - te są finansowane z ubezpieczenia chorobowego.



Ubezpieczenie zdrowotne osób bezrobotnych

Zgodnie z art. 66 ust. 1 pkt. 24 ustawy z dnia 27 sierpnia 2004r. o świadczeniach opieki zdrowotnej finansowanych ze środków publicznych (Dz. U. z 2020 r., poz. 1398) powiatowy urząd pracy obowiązkowo zgłasza do ubezpieczenia zdrowotnego osoby bezrobotne niepodlegające obowiązkowi ubezpieczenia zdrowotnego z innego tytułu (tj. ubezpieczonych w KRUS, prawa renty rodzinnej lub na podstawie wniosku złożonego w Narodowym Funduszu Zdrowia).

Obowiązek ubezpieczenia zdrowotnego powstaje z dniem uzyskania statusu osoby bezrobotnej, a wygasa z dniem utraty tego statusu.

Prawo do świadczeń opieki zdrowotnej powstaje z dniem uzyskania statusu osoby bezrobotnej, a ustaje po upływie 30 dni od dnia utraty ww. statusu.

Osoba niepodlegająca ubezpieczeniu zdrowotnemu może korzystać ze świadczeń opieki zdrowotnej finansowanych ze środków publicznych na podstawie ubezpieczenia dobrowolnego lub spełniając kryterium dochodowe w rozumieniu

przepisów ustawy o pomocy społecznej - na podstawie decyzji wójta (burmistrza lub prezydenta) przez okres do 90 dni.

Osoba bezrobotna podlegająca obowiązkowi ubezpieczenia zdrowotnego nie może być jednocześnie zgłoszona do ubezpieczenia jako członek rodziny. Osoby bezrobotne będące właścicielami gospodarstwa rolnego powyżej 1 ha przeliczeniowego z mocy ustawy podlegają ubezpieczeniom emerytalno - rentowym i zdrowotnym w KRUS. Aby podlegać ubezpieczeniu zdrowotnemu z tytułu uzyskania statusu osoby bezrobotnej należy okazać decyzję z KRUS o niepodleganiu ubezpieczeniom w KRUS (dotyczy to również domowników i małżonków posiadających powyżej 1 ha przeliczeniowego).

Ubezpieczenie zdrowotne członków rodziny

Zgodnie z art. 67 ust 3 ww. ustawy osoby bezrobotne podlegające obowiązkowi ubezpieczenia zdrowotnego w urzędzie pracy mają obowiązek zgłosić do ubezpieczenia zdrowotnego członków rodziny nie posiadających własnego tytułu do ubezpieczenia w terminie 7 dni od dnia zaistnienia okoliczności powodujących konieczność dokonania zgłoszenia.

Za członka rodziny osoby bezrobotnej uważa się (art. 5 pkt. 3 ww. ustawy):

- **dziecko** własne, dziecko małżonka, dziecko przysposobione, wnuka albo dziecko obce, dla którego ustanowiono opiekę, albo dziecko obce w ramach rodziny zastępczej lub rodzinnego domu dziecka, do ukończenia przez nie 18 lat,

a jeśli kształci się dalej do ukończenia 26 lat, natomiast jeżeli posiada orzeczenie o znacznym stopniu niepełnosprawności lub inne traktowane na równi - bez ograniczenia wieku,

- **małżonka**,
- **krewnych wstępnych** (rodziców, dziadków) pozostających z ubezpieczonym we wspólnym gospodarstwie domowym, jeśli nie posiadają własnego tytułu ubezpieczenia.

W przypadku gdy osoba rejestrująca się chce zgłosić członków rodziny do ubezpieczenia zdrowotnego, winna posiadać ich numery PESEL oraz akty urodzenia dzieci/ dowód osobisty współmałżonka lub innych dorosłych członków rodziny.

W przypadku gdy osoba bezrobotna zgłasza do ubezpieczenia dzieci uczące się, które ukończyły 18 lat, ale nie osiągnęły jeszcze 26 roku życia i nie posiadają innego tytułu ubezpieczenia, należy przedstawić aktualne zaświadczenie ze szkoły, ważną legitymację studencką/ uczniowską lub złożone pisemne oświadczenie o kontynuacji nauki zawierające nazwę szkoły/ uczelni i rok nauki. W przypadku nie złożenia oświadczenia - dzieci będą wyrejestrowane z ubezpieczenia zdrowotnego z dniem uzyskania pełnoletności.

Członkowie rodzin uzyskują prawo do świadczeń opieki zdrowotnej od dnia zgłoszenia do ubezpieczenia zdrowotnego. Utrata statusu osoby bezrobotnej przez ubezpieczającego powoduje wygaszenie ubezpieczenia zdrowotnego członków rodziny.

Osoba bezrobotna, która zgłosiła do ubezpieczenia zdrowotnego członków rodziny, jest zobowiązana do powiadomienia urzędu pracy o okolicznościach powodujących konieczność ich wyrejestrowania z ubezpieczenia zdrowotnego, w terminie 7 dni od dnia zaistnienia tych okoliczności.

Sytuacje zobowiązujące do wyrejestrowania członka rodziny z ubezpieczenia zdrowotnego:

- uzyskanie przez niego innego tytułu do ubezpieczenia zdrowotnego np. podjęcie zatrudnienia, umowy zlecenia,

- rejestracja jako osoba bezrobotna, rozpoczęcie prowadzenia działalności gospodarczej (po ustaniu przyczyny wyrejestrowania należy ponownie zgłosić do ubezpieczenia członka rodziny - brak ponownego zgłoszenia skutkuje brakiem ubezpieczenia tej osoby),
- ukończenie przez pełnoletnie dziecko szkoły średniej lub wyższej, skreślenie z listy uczniów lub studentów,
- ukończenie 26 lat przez dziecko, nawet jeśli nadal się kształci, chyba że posiada

- orzeczenie o znacznym stopniu niepełnosprawności lub innym traktowanym na równi.

Prawo do świadczeń opieki zdrowotnej dla osób, które ukończyły szkołę:

1. ponadgimnazjalną - wygasa po upływie 6 miesięcy od dnia zakończenia nauki albo skreślenia z listy uczniów,
2. wyższą - wygasa po upływie 4 miesięcy od dnia zakończenia nauki albo skreślenia z listy studentów.



UWAGA !!!

Od 01.01.2013 r. nastąpiły zmiany w sposobie potwierdzenia ubezpieczenia zdrowotnego. Informujemy, że osoby zarejestrowane jako bezrobotne nie muszą przedstawiać w placówkach medycznych zaświadczenia w celu potwierdzenia posiadania ubezpieczenia zdrowotnego.

Od 01.01.2013 r. wystarczy PESEL i dokument tożsamości, aby pracownik służby zdrowia sprawdził zgłoszenie do ubezpieczenia zdrowotnego. Jeśli NFZ nie potwierdzi osobie uprawnień do bezpłatnej opieki medycznej, to mamy prawo do przedłożenia zaświadczenia o podleganiu ubezpieczeniu lub złożenia stosownego oświadczenia.

Mini przewodnik po formach wsparcia - refundacja kosztów wyposażenia lub doposażenia stanowiska

Nie wszyscy przedsiębiorcy mają świadomość, że mogą otrzymać nawet ponad 30 tysięcy zł refundacji. Mowa o środkach na wyposażenie lub doposażenie stanowiska pracy o które można ubiegać się w Powiatowym Urzędzie Pracy w Będzinie. Refundacja kosztów wyposażenia lub doposażenia stanowiska pracy to szansa na rozwój firmy. Otrzymane dofinansowanie można wykorzystać na zakup środków trwałych czy też maszyn i urządzeń. Sprawdź sam co możesz zyskać składając do Powiatowego Urzędu Pracy wniosek o refundację kosztów wyposażenia lub doposażenia stanowiska pracy.

Co to jest refundacja kosztów wyposażenia lub doposażenia stanowiska pracy?

Refundacja kosztów wyposażenia lub doposażenia stanowiska pracy to pomoc finansowa udzielana przez powiatowy urząd pracy w związku z wyposażeniem lub doposażeniem stanowiska pracy i zatrudnieniem na tym stanowisku skierowanego bezrobotnego lub skierowanego niepozostającego w zatrudnieniu lub niewykonyującego innej pracy zarobkowej opiekuna osoby niepełnosprawnej przez okres 24 miesięcy.



W jakiej wysokości można otrzymać refundację?

Powiatowy urząd pracy może zwrócić koszty wyposażenia lub doposażenia stanowiska pracy w wysokości określonej w zawartej umowie, nieprzekraczającej 6 - krotnego przeciętnego wynagrodzenia brutto. Obecnie jest to kwota w wysokości 33 027,12 zł.

Kto może otrzymać dofinansowanie na doposażenie stanowiska pracy?

Dofinansowanie może otrzymać:

- podmiot prowadzący działalność gospodarczą, w tym żłobek lub klub dziecięcy,
- niepubliczne przedszkole i niepubliczna szkoła, o których mowa w ustawie z dnia 14 grudnia 2016 r. Prawo oświatowe,
- osoba fizyczna, osoba prawna lub jednostka organizacyjna nieposiadająca osobowości prawnej, zamieszkująca lub mająca siedzibę na terytorium RP, będąca posiadaczem gospodarstwa rolnego w rozumieniu ustawy z dnia 15 listopada 1984 r. o podatku rolnym lub prowadząca dział specjalny produkcji rolnej, o którym mowa w ustawie z dnia 26 lipca 1991 r. o podatku dochodowym od osób fizycznych lub w ustawie z dnia 15 lutego 1992 r. o podatku dochodowym od osób prawnych, zatrudniająca w okresie ostatnich sześciu miesięcy, w każdym miesiącu, co najmniej jednego pracownika w pełnym wymiarze czasu pracy.

Na co można przeznaczyć otrzymane środki?

Otrzymane środki można przeznaczyć w szczególności na: zakup środków trwałych, urządzeń, maszyn, w tym środków niezbędnych do zapewnienia zgodności stanowiska pracy z przepisami bezpieczeństwa i higieny pracy oraz wymaganiami ergonomii.

Co zrobić, aby otrzymać refundację?

Należy złożyć wniosek, w powiatowym urzędzie pracy właściwym ze względu na siedzibę pracodawcy lub ze względu na miejsce wykonywania pracy przez skierowanego bezrobotnego. Wniosek o refundację kosztów wyposażenia lub doposażenia stanowiska lub doposażenia stanowiska pracy należy złożyć w terminie naboru wniosków ogłoszonym przez dyrektora Urzędu, przed zatrudnieniem osoby bezrobotnej.

Dopiero po pozytywnym rozpatrzeniu wniosku przez Urząd, podpisaniu umowy określającej warunki refundacji oraz dokonaniu wszystkich zakupów, w określonym w umowie terminie, przedstawieniu dokumentów potwierdzających poniesione koszty w związku z tworzeniem miejsca pracy, możliwe jest zatrudnienie osoby skierowanej na okres 24 miesiące na podstawie umowy o pracę. Oznacza to, że należy najpierw wykorzystać własne środki by wyposażyć stanowisko pracy zgodnie ze specyfikacją wydatków przedstawioną we wniosku.

Jakie warunki musi spełniać przedsiębiorca ubiegający się o refundację?

Przedsiębiorca musi spełnić następujące warunki:

- prowadzić działalność gospodarczą od co najmniej sześciu miesięcy (chodzi o czas przed dniem złożenia wniosku o refundację kosztów doposażenia stanowiska pracy, nie wlicza się do tego okresów zawieszenia działalności),
- nie zwolnić pracownika na podstawie wypowiedzenia lub na podstawie porozumienia stron bez winy pracownika (dotyczy to okresu sześć miesięcy przed złożeniem wniosku oraz okres od dnia złożenia wniosku do otrzymania refundacji),
- nie zmniejszyć czasu pracy pracownika w okresie jak w pkt. 2.,
- regularnie wypłacać wynagrodzenia pracownikom i nie posiadać w tym względzie zaległości,
- nie być skazanym za przestępstwo gospodarcze (w okresie dwóch lat przed dniem złożenia wniosku),
- opłacać składki na ZUS i inne daniny publiczne oraz nie posiadać nieuregulowanych w terminie zobowiązań cywilnoprawnych.

Do czego zobowiązuje podpisanie umowy?

Podpisanie umowy zobowiązuje do:

- zatrudnienia na wyposażonym lub doposażonym stanowisku, w pełnym wymiarze czasu pracy, skierowanego bezrobotnego przez okres 24 miesięcy,
- zatrudnienia na wyposażonym lub doposażonym stanowisku poszukującego pracy niepozostającego w zatrudnieniu lub niewykonyującego innej pracy zarobkowej opiekuna osoby niepełnosprawnej, co najmniej w połowie wymiaru czasu pracy przez okres 24 miesięcy,
- zatrudnienia na wyposażonym lub doposażonym stanowisku skierowanego bezrobotnego, opiekuna

lub poszukującego pracy absolwenta co najmniej w połowie wymiaru czasu pracy, przez okres 24 miesięcy (jeśli wnioskujesz jako żłobek, dziecięcy lub podmiot świadczący usługi rehabilitacyjne),

- utrzymania przez okres 24 miesięcy stanowiska pracy utworzonego w związku z przyznaną refundacją,
- zwrotu otrzymanych środków wraz z odsetkami, po których mowa w art. 46 ust. 2 ustawy o promocji zatrudnienia i instytucjach rynku pracy, w wysokości proporcjonalnej do okresu niezatrudnienia na utworzonych stanowiskach pracy skierowanych bezrobotnych lub opiekunów, w przypadku niespełnienia warunków zatrudnienia i utrzymania stanowisk,
- zwrotu otrzymanych środków wraz z odsetkami, o których mowa w art. 46 ust. 2 ustawy o promocji zatrudnienia i instytucjach rynku pracy, w przypadku naruszenia pozostałych warunków umowy,
- zwrotu równowartości odliczonego lub zwróconego, zgodnie z Ustawą z dnia 11 marca 2004 r. o podatku od towarów i usług (Dz. U. z 2017 r., poz. 1221) podatku naliczonego dotyczącego zakupionych towarów i usług w ramach przyznanej refundacji.

Zwrotu podatku należy dokonać w terminie:

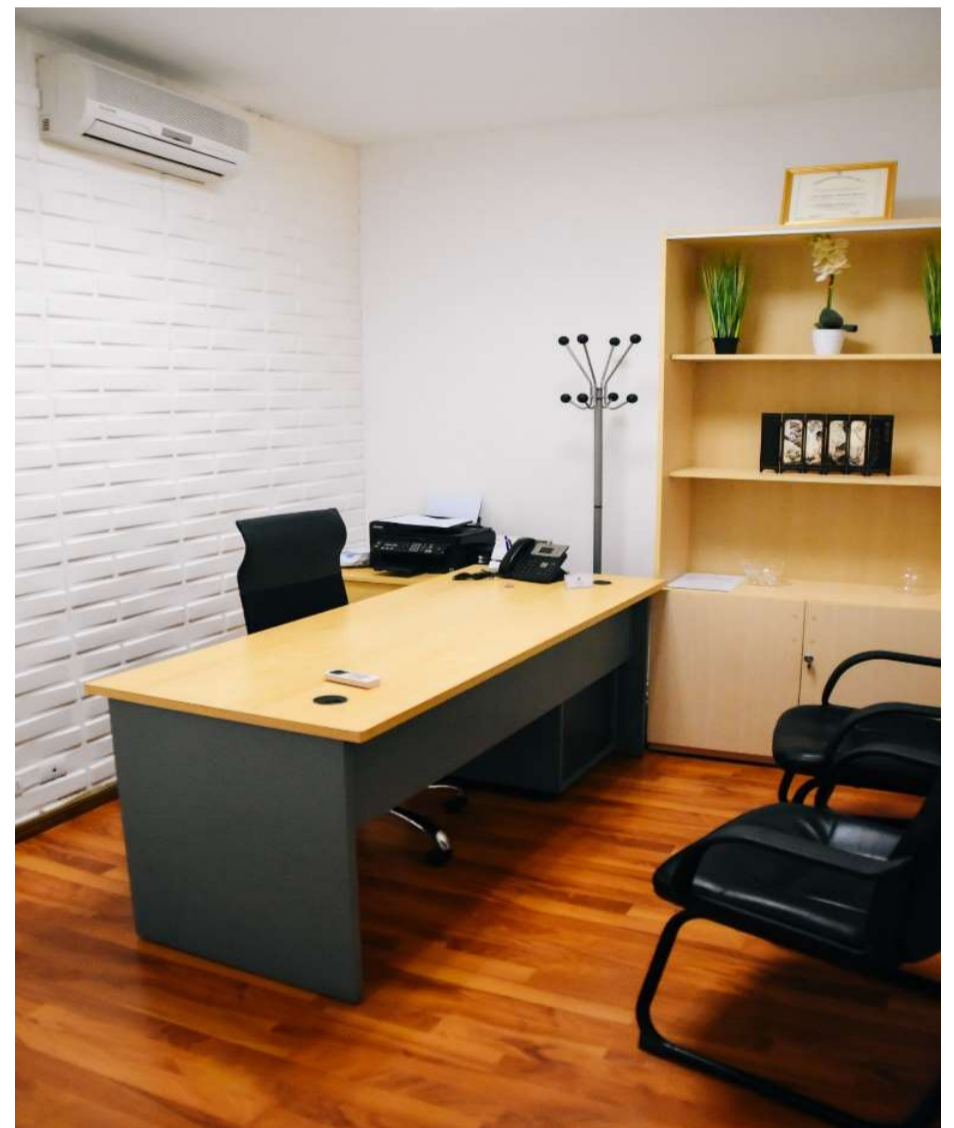
- określonym w umowie o refundację, nie dłuższym jednak niż 90 dni od dnia złożenia deklaracji podatkowej dotyczącej podatków od towarów i usług, w której wykazano kwotę podatku naliczonego z tego tytułu - w przypadku gdy z deklaracji za dany okres rozliczeniowy wynika kwota podatku podlegająca wpłacie do urzędu skarbowego lub kwota do przeniesienia na następny okres rozliczeniowy,
- 30 dni od dnia dokonania przez urząd skarbowy zwrotu podatku - w przypadku gdy z deklaracji podatkowej dotyczącej podatku od towarów

i usług, w której wykazano kwotę podatku naliczonego z tego tytułu, za dany okres rozliczeniowy wynika kwota do zwrotu.

Kiedy można otrzymać refundację na wyposażenie lub doposażenie stanowiska pracy?

Refundację na wyposażenie lub doposażenie stanowiska pracy można otrzymać po:

- przedłożeniu rozliczenia i udokumentowaniu kosztów poniesionych w okresie od dnia zawarcia umowy do dnia zatrudnienia skierowanego bezrobotnego lub opiekuna,
- zatrudnieniu na tym stanowisku skierowanego bezrobotnego lub opiekuna oraz spełnieniu innych warunków określonych w zawartej z urzędem umowie.



W celu zapewnienia dotrzymania warunków umowy i właściwego wykorzystania środków ustawodawca uzależnił ich udzielenie od przedstawienia co najmniej jednego, odpowiedniego zabezpieczenia zwrotu otrzymanych środków w postaci: poręczenia cywilnego co najmniej 2 osób, aktu notarialnego - oświadczenia o poddaniu się egzekucji przez dłużnika (w rozumieniu art. 777 § 1 pkt 5 kpc), gwarancji bankowej, zastawu na prawach i rzeczach, blokady środków zgromadzonych na rachunku bankowym lub weksla z poręczeniem wekslowym (aval).

Wszystkie szczegóły związane z powyższym instrumentem rynku pracy można znaleźć w Regulaminie określającym warunki i tryb dokonywania refundacji kosztów wyposażenia lub doposażenia stanowiska pracy w Powiatowym Urzędzie Pracy w Będzinie dostępnym na stronie internetowej BEDZIN.PRACA.GOV.PL oraz w siedzibie Powiatowego Urzędu Pracy w Będzinie (pokój 202).

W SŁUŻBIE KARIERY.

PORADNIK DORADCY ZAWODOWEGO

Wyzwania w świecie VUCA.

Żyjemy w bardzo szybko zmieniających się czasach. Zmiany następują w każdej dziedzinie naszego życia. Rozwój technologii, automatyzacja, czy robotyzacja to zjawiska, które wywierają bardzo duży wpływ na każdy obszar naszego funkcjonowania. Tą nieprzewidywalną rzeczywistość opisuje model **VUCA**.

VUCA jest akronimem pochodzącym od angielskich słów:

V (volatility) - zmienność,

U (Uncertainty) - niepewność,

C (Complexity) - złożoność,

A (Ambiguity) - niejednoznaczność.

Pierwsze wzmianki nt. pojęcia VUCA pojawiły się w roku 1985 w teorii przywództwa opracowanej przez Warrena Bennis i Burtę Nanusa. W 1987r. na amerykańskiej uczelni wojskowej United States Army War College zastosowano pojęcie i koncepcję VUCA, aby scharakteryzować świat powstały w efekcie zimnej wojny. W środowisku biznesowym natomiast, termin przyjął się dopiero po 11 września 2001r., po zamachu na World Trade Center.

Obecnie stosuje się go do opisywania zmiennych, chaotycznych i szybko zmieniających się warunków we współczesnym świecie.

Mimo wielu możliwości i istniejących rozwiązań technologicznych, dużych zasobów dostępnych informacji, nadal nie jesteśmy w stanie trafnie przewidywać tego, co ma się wydarzyć.

Świat staje się chaotyczny co zaburza nasz psychologiczny wzorzec porządku i poczucia stabilizacji.

Pojawiają się wydarzenia i zjawiska, które nas zaskakują, których nie mogliśmy przewidzieć i na które nie byliśmy w stanie się przygotować.

Nassim Nicholas Taleb, amerykański filozof i ekonomista nazwał je czarnymi łabędziami, czyli zjawiskami nieoczekiwanymi, a które w przypadku zaistnienia mogą wywierać bardzo duży wpływ na naszą rzeczywistość.

Akronim VUCA doskonale charakteryzuje to w jakim świecie żyjemy.

W tle mamy konflikty zbrojne, zmiany klimatyczne i pandemie COVID -19. Świat z wszechobecnymi elementami VUCA wymusza dostosowanie się do zmian. Funkcjonowanie w „nowej normalności” to pogodzenie się z nią, adaptacja do nowych warunków i szukanie niestereotypowych rozwią-



zań. Jak jednak dostosować się do obecnych warunków i odnaleźć na rynku pracy w świecie VUCA?

Przyszłość powinna być rozpatrywana w kontekście uczenia się, otwartości i elastyczności. Rzeczywistość VUCA wymaga od nas bezustannej nauki i pobudzania kreatywności.

Sposób w jaki postrzegamy swoje możliwości ma bardzo duże znaczenie w adaptowaniu się do zmian.

Profesor Carol Dweck z Uniwersytetu Stanford wyszczególniła dwie postawy dotyczące uczenia się: nastawienie na rozwój i nastawienie na trwałość.

Osoby, które koncentrują się na trwałości, inteligencję i talent postrzegają jako część swojej osobowości której nie można zmienić. Takie nastawienie prowadzi do szybszego poddawania się w obliczu problemów.

Odmienne interpretują swoje umiejętności osoby nastawione na rozwój. Dla nich możliwość uczenia się nowych rzeczy jest motywująca. Chętnie podejmują wszelakie wyzwania, nie poddają się w obliczu niepowodzeń, wręcz przeciwnie, niepowo-

dzenia stanowi napęd do działania i kreatywnego poszukiwania rozwiązań, a to z kolei jest sposobem na radzenie sobie z nieuniknionymi zmianami w świecie VUCA.

Dynamicznie zmieniające się warunki funkcjonowania na rynku pracy, interdyscyplinarność i nowy charakter pracy powodują potrzebę nowych kompetencji.

Analizując raporty i publikacje możemy zauważyć, że w świecie tak głębokich zmian coraz ważniejsze będą kompetencje ze świata cyfrowego i kompetencje społeczne.

Światowe Forum Ekonomiczne opublikowało coroczny raport Future of Jobs Report 2020 uwzględniający skutki pandemii COVID-19, który omawia badania dot. perspektywy pracowników na najbliższe lata. Wynika z niego, że pracodawców, zatrudnionych i poszukujących pracy w najbliższych latach czekają zmiany.

Pandemia wymusiła wprowadzenie nowych procesów i sposobów funkcjonowania, a w niektórych przypadkach całkowitą restrukturyzację firm. Pracodawcy spodziewają się, że na świecie do 2025 r. nawet 85 milionów

miejsc pracy może zostać zastąpionych przez maszyny i procesy automatyzacji. Jednocześnie spodziewają się powstania 97 milionów nowych profesji, a to oznacza dla wielu konieczność przekwalifikowania lub przebranżowienia. Aż 84% pracodawców planuje zdigitalizować procesy w pracy, w tym rozszerzyć skalę pracy zdalnej.

Będą następować zmiany w strukturach i działaniach firm, więc zmieniają się obowiązki pracowników i kluczowe umiejętności pożądane przez pracodawców.

W ciągu najbliższych 5 lat najważniejsze będą: elastyczność, odporność

na stres, aktywne uczenie się, samodzielne zarządzanie, krytyczne myślenie i analiza, oraz umiejętność rozwiązywania problemów. Do listy można również dodać: kreatywność, komunikatywność, budowanie relacji, negocjacje, współpracę w zespole oraz empatię.

W nowej rzeczywistości odnajdą się Ci, którzy z chęcią i uporem będą się uczyć otaczającego świata.

Należy być czujnym obserwatorem, który nie tylko patrzy ale również widzi. W czasach tak błyskawicznych zmian i odczuwania stresu, może nie być

to łatwe, dlatego tym bardziej będzie potrzebna kolejna kompetencja przyszłości - uważność.

Umiejętność zatrzymania się i wzięcia oddechu. Jest to o tyle istotne, ponieważ bez uważności nie dostrzeżemy szans.

Świat przyspieszył, następują zmiany, stary porządek już nie wróci - idzie nowe.

Warto się więc przygotować.



Nadchodzące wydarzenia i nabory

Nadchodzący kwartał w Powiatowym Urzędzie Pracy w Będzinie zapowiada się niezwykle interesująco oraz intensywnie. Planujemy, obmyślamy strategię działania, tworzymy. Startujemy z kolejnymi naborami oraz wydarzeniami - tym razem również w formie online! Już w październiku wszystkie zainteresowane osoby będą mogły wziąć udział w szkoleniach prowadzonych przez doradcę zawodowego. Standardowo będzie można także składać wnioski na aktywne formy przeciwdziałania bezrobociu, finansowane ze środków Funduszu Pracy i Europejskiego Funduszu Społecznego.

Powiatowy Urząd Pracy w Będzinie serdecznie zaprasza wszystkie osoby zainteresowane na szkolenia w ramach których będzie można zdobyć m. in. wiedzę na temat skutecznego zarządzania sobą podczas poszukiwania pracy czy kompetencji przyszłego przedsiębiorcy.

Nadchodzące wydarzenia 		
Termin	Tematyka	Tryb i forma
20.10.2021 R. GODZ. 10:00	„EFEKTYWNOŚĆ OSOBISTA I ZARZĄDZANIE SOBĄ PODCZAS POSZUKIWANIA PRACY”	WYKŁAD ONLINE. CZAS TRWANIA OK. 1,5 GODZINY ZEGAROWEJ
26.10.2021 R. GODZ. 10:00	„ WŁASNA FIRMA - POCZĄTEK KARIERY ZAWODOWEJ”	WYKŁAD ONLINE. CZAS TRWANIA OK. 1,5 GODZINY ZEGAROWEJ
22.11.2021 R. Godz. 10:00	„ TAJEMNA WIEDZA REKRUTERA, CZYLI SŁÓW KILKA O CV”	WYKŁAD ONLINE. CZAS TRWANIA OK. 1,5 GODZINY ZEGAROWEJ
30.11.2021 R. Godz. 10:00	„ DOSKONAŁ SWOJĄ KOMUNIKACJĘ ”	WYKŁAD ONLINE. CZAS TRWANIA OK. 1,5 GODZINY ZEGAROWEJ
14.12.2021 R. Godz. 10:00	„ JAK OPANOWAĆ STRES POSZUKUJĄC PRACY W CZASIE PANDEMII ”	WYKŁAD ONLINE. CZAS TRWANIA OK. 1,5 GODZINY ZEGAROWEJ

Zarządzanie sobą w czasie podczas poszukiwania pracy poprzez ustalanie priorytetów i wyznaczanie celów, radzenie sobie z pojawiającymi się trudnościami i stresem, możliwość poznania plusów i minusów prowadzenia działalności gospodarczej, umiejętności z zakresu skutecznego zarządzania oraz poznanie predyspozycji zawodowych potrzebnych do bycia przedsiębiorcą to tylko część informacji jakie oferują nasze szkolenia. Do udziału w wydarzeniach status osoby bezrobotnej nie jest wymagany. Osoby zarejestrowane w tut. Urzędzie proszone są o zgłaszanie chęci udziału u doradcy klienta (w celu ujęcia wsparcia w Indywidualnym Planie Działania). Ilość miejsc jest ograniczona. Terminy zapisów będą zamieszczone z wyprzedzeniem na naszej stronie internetowej, profilu Facebook oraz w siedzibie tut. Urzędu.

Powiatowy Urząd Pracy w Będzinie dysponuje nadal środkami finansowymi na poniższe formy wsparcia. Szczegółowe informacje dotyczące instrumentów dostępne są na stronie internetowej BEDZIN.PRACA.GOV.PL. Serdecznie zachęcamy do składania wniosków. W przypadku pytań nasi pracownicy pozostają do dyspozycji.

Formy wsparcia	Terminy
SZKOLENIA INDYWIDUALNE	NABÓR CIĄGŁY (DO WYCZERPANIA ŚRODKÓW)
BONY NA ZASIEDLENIE	NABÓR CIĄGŁY (DO WYCZERPANIA ŚRODKÓW)
BONY SZKOLENIOWE	NABÓR CIĄGŁY (DO WYCZERPANIA ŚRODKÓW)
BONY ZATRUDNIENIOWE	NABÓR CIĄGŁY (DO WYCZERPANIA ŚRODKÓW)
PRACE INTERWENCYJNE	NABÓR CIĄGŁY (DO WYCZERPANIA ŚRODKÓW)
STAŻE	NABÓR CIĄGŁY (DO WYCZERPANIA ŚRODKÓW)
DOFINANSOWANIE DO STUDIÓW	NABÓR CIĄGŁY (DO WYCZERPANIA ŚRODKÓW)
PODYPLOMOWYCH	NABÓR CIĄGŁY (DO WYCZERPANIA ŚRODKÓW)
DOFINANSOWANIE WYNAGRODZENIA	NABÓR CIĄGŁY (DO WYCZERPANIA ŚRODKÓW)
ZA ZATRUDNIENIE BEZROBOTNEGO,	od 20.10.2021 r. do 22.10.2021 r.
KTÓRY UKOŃCZYŁ 50 ROK ŻYCIA	od 17.11.2021 r. do 19.11.2021 r.
REFUNDACJA KOSZTÓW WYPOSAŻENIA	od 06.12.2021 r. do 07.12.2021 r.
LUB DOPOSAŻENIA STANOWISKA PRACY	od 20.10.2021 r. do 22.10.2021 r.
BEZZWROTNE ŚRODKINA ROZPOCZĘCIE	od 17.11.2021 r. do 19.11.2021 r.
DZIAŁALNOŚCI GOSPODARCZEJ	od 06.12.2021 r. do 07.12.2021 r.

Terminy wydarzeń, naborów oraz inne przydatne informacje publikowane są na bieżąco na naszej stronie internetowej w zakładce Aktualności oraz na profilu Facebook: [Powiatowy Urząd Pracy w Będzinie](https://www.facebook.com/PowiatowyUrządPracywBędzinie).

Pozostań z nami w kontakcie!

Powiatowy Urząd Pracy w Będzinie

ul. Ignacego Krasickiego 17A

42-500 Będzin

NIP: 625-16-69-287

TELEFONY KONTAKTOWE			
	(32) 729-59-41	(32) 267-30-03	
KIEROWNIK DZIAŁU POSTĘPOWAŃ ADMINISTRACYJNYCH, EWIDENCJI I ŚWIADCZEŃ	WEW. 10	JEDNORAZOWE ŚRODKI NA ROZPOCZĘCIE DZIAŁALNOŚCI GOSPODARCZEJ	WEW. 17 729-054-663
REJESTRACJA OSÓB BEZROBOTNYCH I POSZUKUJĄCYCH PRACY	WEW. 11 509-305-921 729-054-587	KRAJOWY FUNDUSZ SZKOLENIOWY, SZKOLENIA I BONY SZKOLENIOWE, STUDIA PODYPLOMOWE	WEW. 18 729-054-583
EWIDENCJA I ŚWIADCZENIA ZASIŁKI, WYREJESTROWANIE	WEW. 12 729-054-665	OBSŁUGA KLIENTA INSTYTUCJONALNEGO - SKŁADANIE KRAJOWYCH OFERT PRACY	WEW. 19 509-305-813
KIEROWNIK CENTRUM AKTYWIZACJI ZAWODOWEJ	WEW. 13	ZESPÓŁ ZADANIOWY DS. OBSŁUGI SPRAW DOTYCZĄCYCH CUDZOZIEMCÓW OŚWIADCZENIA, ZEZWOLENIA, INFORMACJE STAROSTY	WEW. 20 729-054-664
OBSŁUGA KLIENTA INDYWIDUALNEGO POTWIERDZENIE GOTOWOŚCI - TERMINY WIZYT, OFERTY PRACY, STAŻU, PSU, PAI	WEW. 14 STANOWISKA 11 DO 17 573-205-891 573-205-892	ZESPÓŁ ZADANIOWY DS. PROGRAMÓW RYNKU PRACY	WEW. 21
STAŻE, BONY STAŻOWE, PRACE SPOŁECZNIE-UŻYTECZNE ZAWIERANIE UMÓW M. IN. STAŻE, DOPOSAŻENIA, PRACE INTERWENCYJNE, +50, -30, CIS, ROBOTY PUBLICZNE	WEW. 15 729-054-662	KIEROWNIK DZIAŁU ORGANIZACYJNEGO	WEW. 22
REFUNDACJA WYNAGRODZEŃ, STANOWISK PRACY ROZLICZANIE UMÓW M. IN. STAŻE, DOPOSAŻENIA, PRACE INTERWENCYJNE, +50, -30, CIS, ROBOTY PUBLICZNE	WEW. 16 729-054-582	SEKRETARIAT / DYREKCJA	WEW. 23

Poniedziałek: 7.00 - 16.00

przyjmowanie interesantów od 7.15-15.30

Wtorek: 7.00 - 15.00

przyjmowanie interesantów od 7.15-14.30

Środa: 7.00 - 15.00

przyjmowanie interesantów od 7.15-14.30

Czwartek: 7.00 - 15.00

przyjmowanie interesantów od 7.15-14.30

Piątek: 7.00 - 14.00

przyjmowanie interesantów od 7.15-13.30



pup@pup.bedzin.pl



www.facebook.com/PUPBedzin



https://bedzin.praca.gov.pl/